

Uchwała Nr 111/2018
Zarządu Powiatu w Oławie
z dnia ... 2. marca ... 2018 r.

w sprawie uchwalenia Regulaminu Organizacyjnego Powiatowego Centrum Pomocy Rodzinie w Oławie.

Działając na podstawie art. 36 ust. 1 ustawy z dnia 5 czerwca 1998 r. o samorządzie powiatowym (Dz. U. z 2017 r., poz. 1868)

Zarząd Powiatu w Oławie
uchwala, co następuje:

§ 1

Uchwala się Regulamin Organizacyjny Powiatowego Centrum Pomocy Rodzinie w Oławie, stanowiący załącznik Nr 1 do niniejszej uchwały.

§ 2

Traci moc Uchwała Nr 174/2015 Zarządu Powiatu w Oławie z dnia 10 listopada 2015 r. w sprawie uchwalenia Regulaminu Organizacyjnego Powiatowego Centrum Pomocy Rodzinie w Oławie.

§ 3

Wykonanie Uchwały powierza się Staroście Oławskiemu.

§ 4

Uchwała wchodzi w życie z dniem podjęcia z mocą obowiązującą od 1 marca 2018 r.

Zarząd Powiatu w Oławie

Starosta: Zdzisław Brezdeń

Wicestarosta: Bożena Worek

Członkowie: Maciej Gwiazdowicz

Joanna Kruk-Gręziak

RADA POWIATOWA
Powiat Oławski

REGULAMIN ORGANIZACYJNY Powiatowego Centrum Pomocy Rodzinie w Oławie

Rozdział I Postanowienia ogólne

§ 1

1. Regulamin Organizacyjny Powiatowego Centrum Pomocy Rodzinie w Oławie, zwany dalej „regulaminem”, określa szczegółową organizację, zakres oraz tryb pracy Powiatowego Centrum Pomocy Rodzinie.
2. Powiatowe Centrum Pomocy Rodzinie w Oławie zwane dalej „Centrum” jest jednostką organizacyjną Powiatu Oławskiego i działa na podstawie obowiązujących przepisów w tym w szczególności :
 - ustawy z dnia 12 marca 2004 r. o pomocy społecznej (tekst jedn. Dz. U. z 2017 r., poz. 1769 z późn. zm.);
 - ustawy z dnia 9 czerwca 2011 r. o wspieraniu rodziny i systemie pieczy zastępczej (tekst jedn. Dz. U. z 2017 r., poz. 697 z późn. zm.),
 - ustawy z dnia 5 czerwca 1998 r. o samorządzie powiatowym (tekst jedn. Dz. U. z 2017 r., poz. 1868 z późn. zm.);
 - ustawy z dnia 27 sierpnia 1997r. o rehabilitacji zawodowej i społecznej oraz zatrudnianiu osób niepełnosprawnych (tekst jedn. Dz. U. z 2016r. poz. 2046 z późn. zm.) ;
 - Uchwały Nr IV/14/99 Rady Powiatu w Oławie z dnia 28 stycznia 1999 r. w sprawie utworzenia Powiatowego Centrum Pomocy Rodzinie w Oławie (zmiana Uchwała Nr XIX/121/2000 Rady Powiatu w Oławie z dnia 22 września 2000 r.),
 - Statutu nadanego Uchwałą Nr III/11/2014 Rady Powiatu w Oławie z dnia 29 grudnia 2014 r. (zm. Uchwała Nr XL/220/2018 Rady Powiatu w Oławie z dnia 31 stycznia 2018 r.),
 - Uchwały Nr 4/2014 Zarządu Powiatu w Oławie z dnia 16 grudnia 2014 r. w sprawie wyznaczenia Powiatowego Centrum Pomocy Rodzinie w Oławie organizatorem rodzinnej pieczy zastępczej w Powiecie Oławskim.
3. Centrum prowadzi gospodarkę finansową na zasadach obowiązujących jednostki budżetowe.
4. Podstawą gospodarki finansowej Centrum jest roczny plan finansowy zatwierdzony przez Zarząd Powiatu.
5. Centrum realizuje zadania powiatu z zakresu pomocy społecznej, pieczy zastępczej, przeciwdziałania przemocy w rodzinie, rehabilitacji społecznej, jak również inne określone w odrębnych ustawach.
6. Centrum pełni funkcję organizatora rodzinnej pieczy zastępczej dla Powiatu Oławskiego.

Rozdział II

Organizacja Powiatowego Centrum Pomocy Rodzinie

§ 2

1. Powiatowym Centrum Pomocy Rodzinie w Oławie kieruje Dyrektor.
2. Szczegółowe zasady organizacji i porządku, w tym tygodniowy rozkład czasu pracy, określa Regulamin Pracy Powiatowego Centrum Pomocy Rodzinie w Oławie.
3. Ustala się czas przyjęć interesantów Centrum codziennie (z wyjątkiem środy) od poniedziałku do piątku w godzinach 7:30 – 15:30, a w środę w godzinach 8:00 – 16:00.
4. W skład Centrum wchodzi następujące samodzielne stanowiska i komórki organizacyjne:
 - dyrektor,
 - zastępca dyrektora,
 - główny księgowy,
 - komórka do spraw pieczy zastępczej,
 - komórka do spraw osób niepełnosprawnych,
 - komórka do spraw mieszkania chronionego,
 - komórka do spraw cudzoziemców i integracji społecznej,
 - Zespół do spraw rodzinnej pieczy zastępczej,
 - radca prawny,
 - psycholog,
 - sprzątaczką,
 - konserwator.
5. Przy Centrum działa Powiatowy Zespół do Spraw Orzekania o Niepełnosprawności.
6. W strukturze organizacyjnej Centrum działa Powiatowy Ośrodek Interwencji Kryzysowej i Ośrodek Wsparcia.
7. Status prawny pracowników Centrum reguluje ustawa o pracownikach samorządowych.

§ 3

1. Schemat organizacyjny Centrum przedstawia załącznik Nr 1 do niniejszego regulaminu.
2. Przy znakowaniu spraw poszczególne komórki i stanowiska używają następujących symboli:

| | |
|-------------|--|
| D | dyrektor, |
| DZ | zastępca dyrektora, |
| GK | główny księgowy, |
| PZ | komórka do spraw pieczy zastępczej, |
| ON | komórka do spraw osób niepełnosprawnych, |
| MCHr | komórka do spraw mieszkania chronionego, |
| CS | komórka do spraw cudzoziemców i integracji społecznej, |
| PS | psycholog, |
| RP | radca prawny, |
| ZPZ | Zespół do spraw rodzinnej pieczy zastępczej, |
| PZON | Powiatowy Zespół do Spraw Orzekania o Niepełnosprawności, |
| OIK | Powiatowy Ośrodek Interwencji Kryzysowej i Ośrodek Wsparcia. |

3. W celu zharmonizowania działalności Centrum i zapewnienia jednolitego działania przy wykonaniu zadań, pracownicy na poszczególnych stanowiskach pracy zobowiązane są do współpracy, oraz informowania się o obowiązujących przepisach i innych rozstrzygnięciach.
4. W celu zapewnienia jednolitego tworzenia, ewidencjonowania i przechowywania dokumentów oraz ochrony ich przed zniszczeniem lub utratą, pracownicy Centrum stosują instrukcję kancelaryjną, jednolity rzeczowy wykaz akt oraz instrukcję w sprawie organizacji i zakresu działania składnicy akt.

Rozdział III **Kierowanie Centrum**

§ 4

Zadania i kompetencje Dyrektora Centrum.

1. Do zadań Dyrektora Centrum należy w szczególności wykonywanie zadań własnych powiatu oraz z zakresu administracji rządowej polegające na:
 - 1) organizowaniu pracy Centrum, koordynowaniu działań pracowników i organizowaniu ich wzajemnej współpracy,
 - 2) wykonywaniu czynności pracodawcy w stosunku do zatrudnionych w Centrum pracowników,
 - 3) reprezentowaniu Centrum na zewnątrz,
 - 4) zatwierdzaniu zakresów czynności pracowników,
 - 5) nadzorowaniu spraw związanych z planowaniem i realizacją budżetu Centrum oraz gospodarowaniem mieniem Centrum,
 - 6) współdziałaniu z organami powiatu i jednostkami organizacyjnymi,
 - 7) wydawaniu wewnętrznych aktów normatywnych w postaci zarządzeń, poleceń służbowych, instrukcji, regulaminów w zakresie nie zastrzeżonym do kompetencji innych organów,
 - 8) zlecaniu i koordynowaniu kontroli wewnętrznych i zewnętrznych,
 - 9) przestrzeganiu przepisów ustawy o ochronie danych osobowych,
 - 10) przeglądaniu i dekretowaniu korespondencji wpływającej do Centrum,
 - 11) wydawaniu z upoważnienia Starosty decyzji administracyjnych w indywidualnych sprawach z zakresu pomocy społecznej i pieczy zastępczej należących do właściwości powiatu,
 - 12) wydawaniu z upoważnienia Starosty decyzji administracyjnych w sprawach o umieszczenie w domu pomocy społecznej,
 - 13) prowadzeniu rejestru danych o osobach zakwalifikowanych do pełnienia funkcji rodziny zastępczej zawodowej, rodziny zastępczej niezawodowej lub prowadzenia rodzinnego domu dziecka oraz danych o osobach pełniących funkcję rodziny zastępczej zawodowej lub rodziny zastępczej niezawodowej oraz prowadzących rodzinny dom dziecka,
 - 14) dochodzeniu na rzecz obywateli i dzieci przebywających w pieczy świadczeń alimentacyjnych,
 - 15) kierowaniu wniosków o ustalenie niepełnosprawności i stopnia niepełnosprawności lub niezdolności do pracy do organów określonych odrębnymi przepisami,

- 16) organizowaniu pomocy repatriantom oraz cudzoziemcom, którzy uzyskali status uchodźcy lub ochronę uzupełniającą,
 - 17) współpracy z organizacjami pozarządowymi,
 - 18) współpracy z Sądem Rejonowym w Oławie III Wydziałem Rodzinnym i Nieletnich w sprawach dotyczących opieki i wychowania dzieci, których rodzice zostali pozbawieni lub ograniczeni we władzy rodzicielskiej nad nimi,
 - 19) prowadzeniu doradztwa metodycznego dla kierowników i pracowników jednostek organizacyjnych pomocy społecznej z terenu powiatu,
 - 20) zapewnieniu szkolenia i doskonalenia zawodowego kadr pomocy społecznej z terenu powiatu,
 - 21) udzielaniu mieszkańcom informacji o prawach i uprawnieniach z zakresu pomocy społecznej,
 - 22) zapewnieniu funkcjonowania systemu kontroli zarządczej,
 - 23) dokonywaniu oceny pracowników zatrudnionych na stanowiskach urzędniczych,
 - 24) składaniu Radzie Powiatu corocznego sprawozdania z działalności Centrum,
 - 25) corocznym przedstawianiu Radzie Powiatu wykazu potrzeb w zakresie pomocy społecznej,
 - 26) przedstawianiu Staroście i Radzie Powiatu corocznego sprawozdania z efektów pracy organizatora rodzinnej pieczy zastępczej oraz składaniu Zarządowi Powiatu corocznego sprawozdania z działalności Centrum oraz przedstawianie zestawienia potrzeb z zakresu systemu pieczy zastępczej,
 - 27) wykonywaniu innych zadań zastrzeżonych dla Dyrektora przez przepisy prawa, uchwały Rady Powiatu i Zarządu Powiatu.
2. Dyrektor jest administratorem danych osobowych w Centrum w rozumieniu przepisów ustawy z dnia 29 sierpnia 1997r. o ochronie danych osobowych (Dz. U. z 2014 r., poz. 1182 z późn. zm.).

§ 5

Zadania i kompetencje Zastępcy Dyrektora Centrum.

1. Zastępca Dyrektora, w sprawach niezastrzeżonych do wyłącznej kompetencji Dyrektora, kieruje działalnością jednostki podczas nieobecności dyrektora, a ponadto:
 - 1) nadzoruje sprawy związane z planowaniem i realizacją budżetu Centrum w zakresie właściwym dla realizacji zadań stanowiska pracy oraz gospodarowaniem mieniem Centrum;
 - 2) nadzoruje gospodarkę materiałową w Centrum;
 - 3) współdziała z organami Powiatu i jednostkami organizacyjnymi;
 - 4) wydaje polecenia służbowe;
 - 5) dokonuje oceny podległych mu pracowników zatrudnionych na stanowiskach urzędniczych;
 - 6) koordynuje kontrole wewnętrzne i zewnętrzne;
 - 7) przegląda i dekretuje korespondencję wpływającą do Centrum;
 - 8) nadzoruje prowadzenie egzekucji administracyjnych;
 - 9) wydaje z upoważnienia starosty decyzje administracyjne w indywidualnych sprawach z zakresu pomocy społecznej i pieczy zastępczej należących do właściwości powiatu;
 - 10) prowadzi nadzór nad zawieranymi porozumieniami między powiatami;
 - 11) prowadzi nadzór nad wydawanymi skierowaniami do pieczy zastępczej (instytucjonalnej i rodzinnej);

- 12) prowadzi nadzór nad świadczeniami przyznawanymi przez starostę dla rodzin zastępczych i rodzinnych domów dziecka tj. utrzymanie i remont lokalu mieszkalnego w budynku wielorodzinnym bądź domu jednorodzinnego;
 - 13) nadzoruje prowadzenie rejestru dłużników z tytułu opłaty za pobyt dziecka w pieczy zastępczej oraz rejestrację dłużników w biurze informacji gospodarczej po bezskutecznej egzekucji komorniczej;
 - 14) realizuje zadania nałożone przez Państwowy Fundusz Rehabilitacji Osób Niepełnosprawnych a w szczególności realizowane przez powiat programy inicjowane przez PFRON, w tym pilotażowy program Aktywny Samorząd,
 - 15) nadzoruje prowadzenie mieszkania chronionego;
 - 16) nadzoruje wypłaty świadczeń pieniężnych posiadaczom Karty Polaka,
 - 17) nadzoruje składnicę akt Centrum, nadzoruje i kontroluje zgodność prowadzenia spraw z obowiązującymi w Centrum przepisami kancelaryjnymi;
 - 18) sporządza sprawozdania właściwe dla realizacji powierzonych zadań;
 - 19) nadzoruje prowadzenie strony internetowej Centrum/BIP;
 - 20) współpracuje z organizacjami pozarządowymi;
 - 21) współpracuje z Sądem Rejonowym w Oławie III Wydziałem Rodzinny i Nieletnich w sprawach dotyczących opieki i wychowania dzieci, których rodzice zostali pozbawieni lub ograniczeni we władzy rodzicielskiej nad nimi;
 - 22) udziela mieszkańcom powiatu informacji o prawach i uprawnieniach z zakresu pomocy społecznej;
 - 23) wykonuje inne zadania zlecone zgodnie z kompetencjami Starosty, Zarządu Powiatu i Rady Powiatu oraz powierzone przez Dyrektora Centrum.
2. Zastępca Dyrektora jest administratorem bezpieczeństwa informacji w Centrum w rozumieniu przepisów ustawy z dnia 29 sierpnia 1997r. o ochronie danych osobowych (tekst jedn. Dz. U. z 2016 r., poz. 922 z późn. zm.).

Rozdział IV

Zadania i kompetencje komórek organizacyjnych i samodzielnych stanowisk pracy

§ 6

Zadania wspólne dla wszystkich pracowników Centrum.

Do zadań pracowników Centrum należy w szczególności:

- 1) opracowanie propozycji do rocznych planów pracy, współdziałanie w zakresie opracowania projektu budżetu Centrum i jego realizacji;
- 2) inicjowanie i podejmowanie przedsięwzięć organizacyjnych w celu zapewnienia właściwej i terminowej realizacji zadań z zakresu pomocy społecznej, pieczy zastępczej, przeciwdziałania przemocy w rodzinie, rehabilitacji społecznej;
- 3) zapewnienie zgodności z prawem opracowanych projektów decyzji, propozycji rozstrzygnięć spraw;
- 4) właściwa i kulturalna obsługa interesantów;
- 5) kreowanie pozytywnego wizerunku Centrum;
- 6) informowanie mieszkańców o prawach i uprawnieniach;
- 7) organizowanie wykonania zadań nałożonych na Starostę przepisami ustaw w celu ich realizacji;
- 8) organizowanie wykonania i wykonywanie zarządzeń i poleceń Dyrektora i Zastępcy Dyrektora Centrum;

- 9) rozpatrywanie skarg kierowanych do Starosty, Zarządu Powiatu, badanie zasadności skarg, analizowanie źródeł i przyczyn ich powstawania, podejmowanie działań zapewniających należyte i terminowe załatwianie skarg, przyjmowanie interesantów i udzielanie im wyjaśnień;
- 10) przygotowywanie niezbędnych materiałów i wykonywanie czynności związanych ze współdziałaniem z organami administracji oraz innymi jednostkami organizacyjnymi realizującymi zadania pomocy społecznej, pieczy zastępczej, przeciwdziałania przemocy i rehabilitacji społecznej;
- 11) organizowanie i podejmowanie niezbędnych przedsięwzięć w celu ochrony tajemnicy państwowej i służbowej oraz danych osobowych;
- 12) organizowanie i podejmowanie niezbędnych przedsięwzięć w celu zabezpieczenia mienia Centrum, znajdującego się na wyposażeniu pracowników;
- 13) przygotowanie projektów uchwał Rady Powiatu i Zarządu Powiatu z zakresu funkcjonowania Centrum;
- 14) współdziałanie z innymi jednostkami państwowymi, samorządowymi, organizacjami społecznymi, charytatywnymi oraz związkami wyznaniowymi;
- 15) opracowywanie wymaganych sprawozdań statystycznych;
- 16) prowadzenie stałej i bieżącej kontroli swojej pracy;
- 17) wykonywanie innych zadań zgodnie z kompetencją Starosty, Zarządu Powiatu, Dyrektora i Zastępcy Dyrektora.

§ 7

Główny księgowy.

1. Do zadań głównego księgowego należą w szczególności sprawy z zakresu:
 - 1) prowadzenia rachunkowości Centrum;
 - 2) wykonywania dyspozycji środkami pieniężnymi;
 - 3) dokonywania wstępnej kontroli zgodności operacji gospodarczych i finansowych z planem finansowym;
 - 4) dokonywania wstępnej kontroli kompletności i rzetelności dokumentów dotyczących operacji gospodarczych i finansowych;
 - 5) kompleksowego planowania budżetu w zakresie finansowym i rzeczowym, analizowanie oceny kontroli oraz sprawozdawczości i jego realizacji, obsługi finansowo-księgowej i gospodarczej Centrum, a w szczególności koordynacja prac w zakresie opracowywania budżetu, szczegółowego układu wykonawczego, koordynacja prac planistycznych;
 - 6) prowadzenie spraw płacowych pracowników Centrum, w tym świadczeń społecznych;
 - 7) opiniowanie projektów aktów prawnych Dyrektora oraz decyzji rodzących skutki finansowe;
 - 8) gospodarowanie rzeczowymi składnikami majątkowymi oraz współpraca i współdziałanie w tym zakresie z pozostałymi komórkami i stanowiskami Centrum;
 - 9) planowanie i realizacja inwestycji oraz zakupów inwestycyjnych i opracowanie sprawozdawczości w tym zakresie;
 - 10) organizowanie sporządzania, obiegu, archiwizowania i kontroli dokumentów w sposób zapewniający właściwy przebieg operacji gospodarczych, ochronę mienia będącego w posiadaniu jednostki, sporządzanie kalkulacji wynikających kosztów wykonywanych zadań oraz sprawozdawczości finansowej;

- 11) sporządzania kalkulacji wynikowej kosztów wykonywanych zadań, sprawozdawczości finansowej w sposób umożliwiający terminowe przekazywanie informacji ekonomicznych, ochronę mienia będącego w posiadaniu jednostki oraz terminowe i prawidłowe rozliczanie osób mających odpowiedzialność za to mienie, prawidłowe i terminowe dokonywanie rozliczeń finansowych, nadzorowanie całokształtu prac z zakresu rachunkowości, wykonywanych przez poszczególne stanowiska i komórki organizacyjne;
 - 12) prowadzenie gospodarki finansowej Centrum zgodnie z obowiązującymi przepisami, polegające zwłaszcza na: wykonaniu dyspozycji środkami pieniężnymi zgodnie z przepisami dotyczącymi zasad wykonania budżetu, gospodarki środkami pozabudżetowymi i innymi będącymi w dyspozycji jednostki, zapewnienie pod względem finansowym prawidłowości umów zawieranych przez jednostkę, przestrzeganiu zasad rozliczeń pieniężnych i ochrony wartości pieniężnych, zapewnieniu terminowego ściągania należności i dochodzenia rozliczeń spornych oraz spłaty zobowiązań;
 - 13) analiza środków przydzielonych z budżetu;
 - 14) opracowywanie projektów przepisów wewnętrznych wydawanych przez Dyrektora jednostki, dotyczących prowadzenia rachunkowości, a w szczególności zakładowego planu kont, obiegu dokumentów, zasad prowadzenia i rozliczania inwentaryzacji;
 - 15) kontrola legalności dokumentów dotyczących wykonania budżetu oraz ich zmian;
 - 16) opracowywanie zbiorowych sprawozdań finansowych z wykonania budżetu i ich analiz.
2. W celu realizacji swoich zadań główny księgowy ma prawo:
- 1) żądać od pracowników Centrum udzielania w formie ustnej lub pisemnej niezbędnych informacji i wyjaśnień, jak również udostępnienia do wglądu dokumentów i wycieczek będących źródłem tych informacji i wyjaśnień;
 - 2) wnioskować do Dyrektora Centrum o określenie trybu, według którego mają być wykonywane przez innych pracowników Centrum prace niezbędne do zapewnienia prawidłowości gospodarki finansowej oraz ewidencji księgowej, kalkulacji kosztów i sprawozdawczości finansowej;
3. Główny księgowy podczas nieobecności Dyrektora i Zastępcy Dyrektora kieruje Centrum.

§ 8

Komórka do spraw pieczy zastępczej.

Do zadań komórki do spraw pieczy zastępczej należy w szczególności:

- 1) przygotowanie niezbędnych dokumentów do kierowania uprawnionych osób do instytucjonalnej pieczy zastępczej;
- 2) poszukiwanie miejsc do umieszczenia dzieci w pieczy zastępczej na terenie całej Polski w porozumieniu z jednostkami uprawnionymi w tych zadaniach z innych powiatów;
- 3) przygotowanie dokumentów związanych z pokrywaniem kosztów utrzymania dzieci z terenu powiatu oławskiego, a umieszczonych w instytucjonalnej pieczy zastępczej na terenie innego powiatu oraz w rodzinnej pieczy zastępczej na terenie powiatu oławskiego lub innego powiatu, w tym przygotowywanie projektów porozumień;
- 4) przygotowywanie projektów umów zawieranych przez Starostę o utworzeniu rodziny zastępczej zawodowej lub rodzinnego domu dziecka;

- 5) kierowanie się w postępowaniu w sprawach dotyczących pieczy zastępczej przede wszystkim dobrem dziecka umieszczonego w tej pieczy;
- 6) współpraca z Zespołem do spraw rodzinnej pieczy zastępczej i Domem Dziecka w Oławie;
- 7) współpraca z Sądem Rejonowym w Oławie III Wydziałem Rodzinnym i Nieletnich w sprawach dotyczących opieki i wychowania dzieci, których rodzice zostali pozbawieni lub ograniczeni we władzy rodzicielskiej nad nimi;
- 8) przygotowanie dokumentów oraz projektów decyzji w sprawie przyznania świadczeń i dodatków w zakresie realizacji zadań rodzinnej pieczy zastępczej;
- 9) przygotowanie dokumentów oraz projektów decyzji administracyjnych związanych z przyznawaniem pomocy pieniężnej na kontynuowanie nauki, usamodzielnienie oraz na zagospodarowanie, osobom po osiągnięciu pełnoletności opuszczającym: rodzinę zastępczą, rodzinny dom dziecka, placówkę opiekuńczo-wychowawczą, regionalną placówkę opiekuńczo-terapeutyczną, dom pomocy społecznej dla dzieci i młodzieży niepełnosprawnych intelektualnie, dom dla matek z małoletnimi dziećmi i kobiet w ciąży, schronisko dla nieletnich, zakład poprawczy, specjalny ośrodek szkolno-wychowawczy, specjalny ośrodek wychowawczy, młodzieżowy ośrodek socjoterapii zapewniające całodobową opiekę i młodzieżowy ośrodek wychowawczy;
- 10) przygotowanie projektów decyzji w sprawie ustalenia, umorzenia, odroczenia terminu płatności, rozłożenia na raty i odstąpienia od ustalenia opłaty za pobyt w pieczy zastępczej;
- 11) przygotowanie dokumentacji na potrzeby wytoczenia powództwa o zasądzenie świadczeń alimentacyjnych na rzecz dziecka przebywającego w pieczy zastępczej;
- 12) pomoc w integracji ze środowiskiem osób mających trudności i braku w przystosowaniu się do życia opuszczających: rodzinę zastępczą, rodzinny dom dziecka, placówkę opiekuńczo-wychowawczą lub regionalną placówkę opiekuńczo-terapeutyczną, domy pomocy społecznej dla dzieci i młodzieży niepełnosprawnych intelektualnie, domy dla matek z małoletnimi dziećmi i kobiet w ciąży, schroniska dla nieletnich, zakłady poprawcze, specjalne ośrodki szkolno-wychowawcze, specjalne ośrodki wychowawcze, młodzieżowe ośrodki socjoterapii zapewniające całodobową opiekę lub młodzieżowe ośrodki wychowawcze;
- 13) opracowanie i realizacja powiatowej strategii rozwiązywania problemów społecznych, ze szczególnym uwzględnieniem programów pomocy społecznej, przeciwdziałania przemocy i innych, których celem jest integracja osób i rodzin z grup szczególnego ryzyka, po konsultacji z właściwymi terytorialnie gminami;
- 14) realizacja 3-letnich powiatowych programów dotyczących rozwoju pieczy zastępczej, zawierających między innymi coroczny limit rodzin zastępczych zawodowych;
- 15) udzielanie pomocy osobom usamodzielnianym w uzyskaniu odpowiednich warunków mieszkaniowych oraz zatrudnienia;
- 16) realizacja zadań powiatu z zakresu przeciwdziałania przemocy w rodzinie;
- 17) realizacja powiatowego programu przeciwdziałania przemocy w rodzinie oraz powiatowego programu promowania i wdrażania prawidłowych metod wychowawczych w stosunku do dzieci w rodzinach zagrożonych przemocą;
- 18) udzielanie pomocy repatriantom oraz cudzoziemcom, którzy uzyskali status uchodźcy lub ochronę uzupełniającą;
- 19) wypłacanie świadczeń pieniężnych posiadaczowi Karty Polaka na podstawie decyzji Wojewody;
- 20) prowadzenie spraw osobowych pracowników Centrum, w tym ewidencjonowanie i przechowywanie akt osobowych oraz obowiązującej dokumentacji osobowej pracowników;

- 21) sporządzanie sprawozdawczości oraz przekazywanie jej Wojewodzie, również z zastosowaniem systemu informatycznego;
- 22) przygotowanie projektu budżetu w zakresie wyżej wymienionych zadań.

§ 9

Komórka do spraw osób niepełnosprawnych.

Do zadań komórki do spraw osób niepełnosprawnych należy w szczególności:

- 1) przygotowanie dokumentów związanych z dofinansowaniem do:
 - a) uczestnictwa osób niepełnosprawnych i ich opiekunów w turnusach rehabilitacyjnych,
 - b) sportu, kultury, rekreacji i turystyki osób niepełnosprawnych;
 - c) zaopatrzenia w sprzęt rehabilitacyjny, przedmioty ortopedyczne i środki pomocnicze przyznawane osobom niepełnosprawnym na podstawie odrębnych przepisów,
 - d) likwidacji barier architektonicznych, w komunikowaniu się i technicznych, w związku z indywidualnymi potrzebami osób niepełnosprawnych;
 - e) rehabilitacji dzieci i młodzieży,
 - f) usług tłumacza języka migowego lub tłumacza-przewodnika,
 - g) kosztów tworzenia i działania warsztatów terapii zajęciowej,
 - h) programów służących rehabilitacji społecznej osób niepełnosprawnych;
- 2) opracowywanie i realizacja, zgodnych z powiatową strategią dotyczącą rozwiązywania problemów społecznych, powiatowych programów działań na rzecz osób niepełnosprawnych w zakresie rehabilitacji społecznej, zawodowej i zatrudniania oraz przestrzegania praw osób niepełnosprawnych;
- 3) obsługa Powiatowej Społecznej Rady do Spraw Osób Niepełnosprawnych;
- 4) podejmowanie działań zmierzających do ograniczenia skutków niepełnosprawności,
- 5) współpraca z organizacjami pozarządowymi i fundacjami działającymi na rzecz osób niepełnosprawnych w zakresie rehabilitacji społecznej;
- 6) sporządzanie planów rzeczowo-finansowych do Państwowego Funduszu Rehabilitacji Osób Niepełnosprawnych oraz innych wymaganych przepisami prawa sprawozdań.

§ 10

Komórka do spraw mieszkania chronionego.

Do zadań komórki do spraw mieszkania chronionego należy w szczególności:

- 1) praca socjalna mająca na celu pomoc usamodzielnianym wychowankom skierowanym do mieszkania chronionego we wzmacnianiu lub odzyskiwaniu zdolności do funkcjonowania w społeczeństwie poprzez pełnienie odpowiednich ról społecznych oraz tworzenie warunków sprzyjających temu celowi;
- 2) przeprowadzanie wywiadów środowiskowych;
- 3) udzielanie mieszkańcom wsparcia mającego na celu naukę lub utrzymanie posiadanego poziomu sprawności w zakresie: samoobsługi, samodzielności życiowej, rozwijania kontaktów społecznych, pełnienia ról społecznych;
- 4) pomoc mieszkańcom w: przemieszczaniu się, wykonywaniu czynności niezbędnych w życiu codziennym, realizacji kontaktów społecznych, zagospodarowaniu czasu

- wolnego, w tym z wykorzystaniem usług dostępnych w środowisku lokalnym, ubieganiu się o uzyskanie mieszkania;
- 5) dokonywanie pisemnych uzgodnień z osobą ubiegającą się o skierowanie do korzystania ze wsparcia w mieszkaniu chronionym odnośnie: celu pobytu, okresu pobytu, rodzaju i zakresu świadczonego wsparcia, odpłatności osoby korzystającej ze wsparcia, sposobu usprawiedliwiania nieobecności w mieszkaniu chronionym, zasad i sposobu realizacji programu usamodzielniania osoby lub programu wspierania osoby;
 - 6) przygotowywanie projektu decyzji o skierowaniu do korzystania ze wsparcia w mieszkaniu chronionym;
 - 7) przygotowywanie projektu decyzji ustalającej bądź zwalniającej z odpłatności za pobyt w mieszkaniu chronionym;
 - 8) dokonywanie co najmniej raz na 3 miesiące oceny sytuacji osoby korzystającej ze wsparcia w mieszkaniu chronionym;
 - 9) współpraca z innymi instytucjami w zakresie realizowanych zadań;
 - 10) udzielanie informacji o prawach i uprawnieniach osobom objętym wsparciem w ramach realizowanych zadań.

§ 11

Komórka do spraw cudzoziemców i integracji społecznej.

Do zadań komórki do spraw cudzoziemców i integracji społecznej należy w szczególności:

- 1) pomoc cudzoziemcowi w zakresie indywidualnego programu integracji oraz opłacanie składek na ubezpieczenie zdrowotne;
- 2) wypłacanie świadczeń pieniężnych na:
 - a) utrzymanie, w szczególności na żywność, odzież, obuwie, środki higieny osobistej oraz opłaty mieszkaniowe,
 - b) pokrycie wydatków związanych z nauką języka polskiego,
- 3) opracowanie indywidualnego programu integracji, określającego wysokość, zakres i formy pomocy, w zależności od indywidualnej sytuacji życiowej cudzoziemca i jego rodziny;
- 4) udzielanie cudzoziemcowi informacji dotyczących pomocy określonej w indywidualnym programie integracji oraz warunków jej wstrzymania lub odmowy udzielenia;
- 5) współdziałanie z cudzoziemcem oraz wspieranie go w kontaktach ze środowiskiem lokalnym, w tym w nawiązywaniu kontaktu z właściwym dla miejsca zamieszkania cudzoziemca ośrodkiem pomocy społecznej;
- 6) pomoc w uzyskaniu możliwości zamieszkania, w tym w miarę możliwości w mieszkaniu chronionym;
- 7) prowadzenie z cudzoziemcem pracy socjalnej,
- 8) sporządzanie sprawozdawczości oraz przekazywanie jej Wojewodzie, również z zastosowaniem systemu informatycznego.

§ 12

Zespół do spraw rodzinnej pieczy zastępczej.

1. Kierownik Zespołu do spraw rodzinnej pieczy zastępczej organizuje pracę komórki i sprawuje nadzór nad pracą podległych mu pracowników.
2. Do zadań komórki Zespołu do spraw rodzinnej pieczy zastępczej należy w szczególności:
 - 1) wypełnianie procedury kierowania dziecka/ci do rodzinnej pieczy zastępczej w tym nadzór nad gromadzeniem i przekazywaniem informacji oraz dokumentacji dotyczących dziecka przyjętego do rodzinnej pieczy zastępczej oraz przygotowanie projektów skierowań;
 - 2) prowadzenie naboru kandydatów do pełnienia funkcji rodziny zastępczej zawodowej, niezawodowej lub prowadzenia rodzinnego domu dziecka;
 - 3) organizowanie i kierowanie na szkolenia kandydatów do pełnienia funkcji rodziny zastępczej zawodowej, rodziny zastępczej niezawodowej lub prowadzenia rodzinnego domu dziecka;
 - 4) kwalifikowanie osób kandydujących do pełnienia funkcji rodziny zastępczej lub prowadzenia rodzinnego domu dziecka oraz wydawanie na ich wniosek zaświadczeń kwalifikacyjnych zawierających potwierdzenie ukończenia szkolenia, opinię o spełnianiu warunków i ocenę predyspozycji do sprawowania pieczy zastępczej;
 - 5) zapewnienie badań psychologicznych kandydatom do pełnienia funkcji rodziny zastępczej lub prowadzenia rodzinnego domu dziecka oraz rodzinom zastępczym i osobom prowadzącym rodzinne domy dziecka i przeprowadzanie badań pedagogicznych i psychologicznych oraz analizy, o której mowa w art. 42 ust. 7 ustawy o wspieraniu rodziny i systemie pieczy zastępczej, dotyczących kandydatów do pełnienia pieczy zastępczej;
 - 6) prowadzenie Rejestru danych o osobach zakwalifikowanych do pełnienia funkcji i pełniących funkcję rodziny zastępczej zawodowej, rodziny zastępczej niezawodowej lub prowadzących rodzinny dom dziecka oraz sprawowanie nadzoru nad terminowym przedstawianiem przez nie co 2 lata zaświadczenia lekarskiego o stanie zdrowia wystawionego przez lekarza podstawowej opieki zdrowotnej oraz opinii o posiadaniu predyspozycji i motywacji do pełnienia funkcji rodziny zastępczej lub prowadzenia rodzinnego domu dziecka, wystawionej przez psychologa;
 - 7) przygotowanie rodzin zastępczych i prowadzących rodzinne domy dziecka na przyjęcie dziecka;
 - 8) zapewnianie rodzinom zastępczym oraz prowadzącym rodzinne domy dziecka szkoleń mających na celu podnoszenie ich kwalifikacji, biorąc pod uwagę ich potrzeby;
 - 9) zapewnianie pomocy i wsparcia osobom sprawującym rodzinną pieczę zastępczą, w szczególności w ramach grup wsparcia oraz rodzin pomocowych,
 - 10) organizowanie dla rodzin zastępczych oraz prowadzących rodzinne domy dziecka pomocy wolontariuszy;
 - 11) prowadzenie poradnictwa i terapii dla osób sprawujących rodzinną pieczę zastępczą i ich dzieci oraz dzieci umieszczonych w pieczy zastępczej;
 - 12) organizowanie zapewnienia pomocy prawnej osobom sprawującym rodzinną pieczę zastępczą, w szczególności w zakresie prawa rodzinnego;
 - 13) dokonywanie okresowej oceny sytuacji dzieci przebywających w rodzinnej pieczy zastępczej;

- 14) dokonywanie terminowej oceny rodziny zastępczej oraz prowadzącego rodzinny dom dziecka, w tym także na 3 miesiące przed wygaśnięciem umowy zawartej z rodziną zastępczą lub prowadzącym rodzinny dom dziecka, w celu jej przedłużenia;
- 15) prowadzenie działalności diagnostyczno-konsultacyjnej, której celem jest pozyskiwanie, szkolenie i kwalifikowanie osób zgłaszających gotowość do pełnienia funkcji rodziny zastępczej zawodowej, rodziny zastępczej niezawodowej oraz prowadzenia rodzinnego domu dziecka, a także szkolenie i wspieranie psychologiczno-pedagogiczne osób sprawujących rodzinną pieczę zastępczą oraz rodziców dzieci objętych tą pieczę;
- 16) zapewnianie rodzinom zastępczym zawodowym i niezawodowym oraz prowadzącym rodzinne domy dziecka poradnictwa, które ma na celu zachowanie i wzmocnienie ich kompetencji oraz przeciwdziałanie zjawisku wypalenia zawodowego;
- 17) zapewnianie koordynatorom rodzinnej pieczy zastępczej szkoleń mających na celu podnoszenie ich kwalifikacji oraz korzystania z poradnictwa zawodowego, które ma na celu zachowanie i wzmocnienie ich kompetencji oraz przeciwdziałanie zjawisku wypalenia zawodowego;
- 18) zgłaszanie do ośrodków adopcyjnych informacji o dzieciach z uregulowaną sytuacją prawną, w celu poszukiwania dla nich rodzin przysposabiających;
- 19) organizowanie opieki nad dzieckiem, w przypadku gdy rodzina zastępcza albo prowadzący rodzinny dom dziecka okresowo nie może sprawować opieki, w szczególności z powodów zdrowotnych lub losowych albo zaplanowanego wypoczynku lub gdy rodzina zastępcza bądź prowadzący rodzinny dom dziecka niewłaściwie wypełniają powierzone im funkcje a także jeżeli przeciwko osobie sprawującej pieczę zastępczą wszczęto postępowanie karne o umyślne przestępstwo ścigane z oskarżenia publicznego, do czasu prawomocnego zakończenia postępowania;
- 20) współpraca ze środowiskiem lokalnym, w szczególności z ośrodkami pomocy społecznej, sądami i ich organami pomocniczymi, instytucjami oświatowymi, podmiotami leczniczymi, a także kościołami i związkami wyznaniowymi oraz z organizacjami społecznymi;
- 21) współpraca z sądem poprzez: informowanie co najmniej raz na 6 miesięcy, o całości sytuacji osobistej dziecka umieszczonego w pieczy zastępczej oraz o sytuacji rodziny dziecka a także o ustaniu przyczyny umieszczenia dziecka w pieczy i możliwości powrotu do jego rodziny oraz składanie wniosków o wydanie zarządzeń celem uregulowania sytuacji prawnej dziecka jak też kierowanie wniosku o uchylenie postanowienia o umieszczeniu dziecka w przypadku negatywnej ostatecznej oceny rodziny zastępczej lub prowadzącego rodzinny dom dziecka;
- 22) informowanie Starosty o niewypełnianiu funkcji lub wypełnianiu ich niewłaściwie przez osoby sprawujące pieczę zastępczą nad dzieckiem oraz o innych formach pieczy zastępczej, w których dziecko może zostać umieszczone;
- 23) wyznaczanie koordynatora rodzinnej pieczy zastępczej lub wykonywanie zadań koordynatora rodzinnej pieczy zastępczej wynikających z ustawy w stosunku do rodzin zastępczych i rodzinnych domów dziecka nieobjętych jego opieką;
- 24) wydawanie opinii odnośnie:
 - a) czasowego sprawowania pieczy zastępczej nad dzieckiem poza terytorium Rzeczypospolitej Polskiej, lub czasowego powierzenia sprawowania pieczy zastępczej rodzinie zastępczej lub prowadzącemu rodzinny dom dziecka którzy nie zamieszkują na terytorium Rzeczypospolitej Polskiej,
 - b) podjęcia przez osobę pobierającą wynagrodzenie z tytułu sprawowania pieczy zastępczej nad dzieckiem dodatkowego zatrudnienia lub pracy zarobkowej,

- c) potrzeby przyznania rodzinie zastępczej środków finansowych na utrzymanie lokalu mieszkalnego lub domu jednorodzinnego,
 - d) przysposobienia dziecka, a także wydawanie zgody na przedłużony pobyt dziecka w rodzinie zastępczej zawodowej pełniącej funkcję pogotowia rodzinnego,
- 25) przygotowanie dokumentacji na potrzeby wytoczenia powództwa o zasądzenie świadczeń alimentacyjnych na rzecz dziecka przebywającego w pieczy zastępczej;
- 26) przygotowanie i realizacja 3-letnich powiatowych programów dotyczących rozwoju pieczy zastępczej, zawierających między innymi coroczny limit rodzin zastępczych zawodowych;
- 27) przygotowanie corocznego sprawozdania z efektów pracy;
- 28) przygotowanie projektu budżetu w zakresie wyżej wymienionych zadań.

§ 13

Psycholog.

Do zadań psychologa należy w szczególności:

- 1) udzielanie specjalistycznego poradnictwa psychologicznego dla osób i rodzin, które mają trudności lub wykazują potrzebę wsparcia w rozwiązywaniu swoich problemów życiowych;
- 2) w ramach specjalistycznego poradnictwa psychologicznego stosuje się następujące formy pracy:
 - porady psychologiczne (do trzech spotkań z jedną osobą lub rodziną),
 - terapię (systematyczne spotkania, powyżej trzech),
 - mediację małżeńską.

§ 14

Radca prawny.

Do zadań radcy prawnego należy w szczególności:

- 1) opracowywanie projektów zarządzeń dyrektora,
- 2) wydawanie opinii i stanowisk prawnych,
- 3) opracowywanie wzorów zawieranych umów oraz decyzji administracyjnych,
- 4) prowadzenie zastępstwa sądowego,
- 5) współdziałanie z pracownikami Centrum w rozwiązywaniu problemów pod względem uregulowań prawnych,
- 6) oraz inne czynności wynikające z ustawy z dnia 6 lipca 1982 r. o radcach prawnych (tekst jedn. Dz. U. z 2017, poz. 1870 z późn. zm.).

§ 15

1. Sprzątaczką.

Do zadań sprzątaczką należy w szczególności:

- 1) wykonywanie usług porządkowo czystościowych w pomieszczeniach siedziby Powiatowego Centrum Pomocy Rodzinie w Oławie, w tym w pomieszczeniach służących Powiatowemu Zespołowi do Spraw Orzekania o Niepełnosprawności, tj. w pokojach o numerach: 4, 5, 6, 7, 8 i w pokoju, w którym znajduje się księgowość PCPR, o łącznej powierzchni 123,19 m², części korytarza oraz w toaletach dla osób niepełnosprawnych;

- 2) wykonywanie usług porządkowo czystościowych w pomieszczeniach Zespołu do spraw rodzinnej pieczy zastępczej oraz Powiatowego Ośrodka Interwencji kryzysowej i Ośrodka Wsparcia.

2. Konserwator.

Do zadań konserwatora należy w szczególności wykonywanie bieżących napraw i konserwacji pomieszczeń Powiatowego Centrum Pomocy Rodzinie w Oławie.

Rozdział V **Organizacja i zasady działalności kontrolnej.**

§ 16

1. Centrum wykonuje nadzór nad działalnością Domu Pomocy Społecznej w Oławie oraz Powiatowego Ośrodka Interwencji Kryzysowej i Ośrodka Wsparcia.
2. Dyrektor Powiatowego Centrum Pomocy Rodzinie w Oławie sprawuje kontrolę nad placówkami opiekuńczo-wychowawczymi.
3. Nadzór wykonywany jest przez Centrum w zakresie swojej właściwości w oparciu o przepisy ustawy z dnia 5 czerwca 1998 r. o samorządzie powiatowym (tekst jedn. Dz. U. z 2017 r., poz. 1868 z późn. zm.) oraz niniejszego Regulaminu.
4. Nadzór wykonują:
 - 1) Dyrektor i Zastępca Dyrektora Centrum w zakresie swojej właściwości,
 - 2) upoważnieni pracownicy Centrum zgodnie z ustalonymi dla nich zakresami czynności i udzielonymi im upoważnieniami.
5. Kontrola placówek opiekuńczo-wychowawczych wykonywana jest przez Dyrektora m.in. w oparciu o przepisy ustawy o wspieraniu rodziny i systemie pieczy zastępczej (tekst jedn. Dz. U. z 2017 r., poz. 697 z późn. zm.).
6. Zadaniem kontroli jest w szczególności:
 - 1) zbieranie informacji służących do sprawnego zarządzania i wydawania decyzji;
 - 2) badanie zgodności działania z obowiązującymi przepisami;
 - 3) badanie i ocena procesów służących zaspokojeniu potrzeb społecznych;
 - 4) wykrywanie nieprawidłowości w wykonaniu zadań, jak również wskazywanie osiągnięć i przykładów godnych upowszechniania;
 - 5) ustalanie przyczyn i skutków stwierdzonych nieprawidłowości;
 - 6) wskazywanie sposobów umożliwiających usunięcie stwierdzonych nieprawidłowości i uchybień.
7. Każda kontrola powinna być łączona z merytorycznym instruktażem.
8. Działalność kontrolna prowadzona jest na podstawie rocznego planu kontroli, zatwierdzonego przez Starostę.
9. Plan kontroli winien zawierać:
 - 1) nazwę jednostki planowanej do kontroli,
 - 2) przedmiot i rodzaj kontroli,
 - 3) termin kontroli.
10. Funkcjonowanie adekwatnej oraz skutecznej i efektywnej kontroli zarządczej zapewnia Dyrektor Centrum.
11. Dokumentację systemu kontroli zarządczej stanowią regulaminy oraz instrukcje ustalające wewnętrzne procedury obowiązujące w tym zakresie, a także dokumenty określające zakresy obowiązków, uprawnień i odpowiedzialności pracowników Centrum oraz inne dokumenty wewnętrzne.

Rozdział VI **Powiatowy Zespół do Spraw Orzekania o Niepełnosprawności**

§ 17

Przy Centrum działa Powiatowy Zespół do Spraw Orzekania o Niepełnosprawności, w którego skład wchodzi: przewodniczący, sekretarz, lekarze, psycholodzy, doradcy zawodowi, pedagodzy i pracownicy socjalni.

Do zadań Powiatowego Zespołu do Spraw Orzekania o Niepełnosprawności należy:

- 1) przyjmowanie oraz weryfikacja formalna wniosków składanych przez osoby ubiegające się o wydanie orzeczenia o niepełnosprawności, stopniu niepełnosprawności lub orzeczenia o wskazaniach do ulg i uprawnień;
- 2) prowadzenie rejestrów wniosków o wydanie orzeczenia o niepełnosprawności, stopniu niepełnosprawności, wskazaniach do ulg i uprawnień, legitymacji osób niepełnosprawnych oraz kart parkingowych;
- 3) przyjmowanie wniosków i wydawanie legitymacji dla osób niepełnosprawnych i kart parkingowych;
- 4) planowanie i powoływanie składów orzekających oraz przygotowywanie dokumentacji związanej z powołaniem na posiedzenia składów poszczególnych specjalistów;
- 5) wysyłanie powiadomień o terminach posiedzeń składów orzekających, sporządzanie protokołów z posiedzeń składów orzekających;
- 6) wydawanie orzeczeń o niepełnosprawności, stopniu niepełnosprawności, o wskazaniach do ulg i uprawnień oraz zaświadczeń, postanowień oraz innych dokumentów wymaganych przepisami prawa;
- 7) przygotowywanie dokumentacji odwoławczej i przesyłanie odwołań do Wojewódzkiego Zespołu do Spraw Orzekania o Niepełnosprawności;
- 8) współpraca z organami administracji rządowej, samorządowej, organizacjami pozarządowymi, pracodawcami w zakresie orzekania o niepełnosprawności i stopniu niepełnosprawności;
- 9) współpraca z organami rentowymi i innymi organami w zakresie orzecznictwa;
- 10) sporządzanie i wysyłanie skierowań na badania specjalistyczne;
- 11) sporządzanie sprawozdań kwartalnych (w tym w wersji elektronicznej), informacji i opinii zgodnie z obowiązującymi przepisami;
- 12) zapewnienie obsługi merytorycznej i administracyjnej Zespołu;
- 13) informowanie osób niepełnosprawnych o przysługujących im ulgach i uprawnieniach.

Rozdział VII **Powiatowy Ośrodek Interwencji Kryzysowej i Ośrodek Wsparcia w Oławie**

§ 18

1. W strukturach Centrum działa Powiatowy Ośrodek Interwencji Kryzysowej i Ośrodek Wsparcia, w którego skład wchodzi: kierownik, pracownik socjalny, psycholog, radca prawny, terapeuci.

2. Do podstawowych zadań Powiatowego Ośrodka Interwencji Kryzysowej i Ośrodka Wsparcia należy:

1) w zakresie ochrony i pomocy osobom dotkniętym kryzysem psychicznym, a w szczególności przemocą w rodzinie:

- a) udzielanie specjalistycznej pomocy psychologicznej, poradnictwa socjalnego i prawnego oraz schronienia do 3 miesięcy osobom i rodzinom będącym w stanie kryzysu,
- b) nawiązanie i wzmocnienie współpracy pomiędzy instytucjami rządowymi i samorządowymi oraz organizacjami pozarządowymi w zakresie pomocy osobom dotkniętym przemocą w rodzinie, a także będącymi w sytuacji kryzysowej,
- c) upowszechnianie informacji w zakresie możliwości i form uzyskania pomocy,
- d) opracowanie i realizacja zajęć edukacyjnych kierowanych do osób dotkniętych przemocą w rodzinie w zakresie podstaw prawnych i zagadnień psychologicznych dotyczących reakcji na przemoc w rodzinie,
- e) zapewnienie dostępu lokalnych telefonów zaufania, interwencyjnych i informacyjnych dla osób dotkniętych kryzysem emocjonalnym,
- f) opracowanie i realizacja programów terapeutycznych i pomocy psychologicznej dla osób dotkniętych kryzysem emocjonalnym,
- g) badanie skuteczności pomocy udzielanej rodzinom dotkniętym przemocą domową (coroczne raporty i analizy czynników sprzyjających i utrudniających skuteczną pomoc osobom dotkniętym przemocą w rodzinie);

2) w zakresie oddziaływań na osoby stosujące przemoc w rodzinie:

- a) ewidencjonowanie instytucji rządowych i samorządowych, podmiotów oraz organizacji pozarządowych, które realizują oferty dla osób stosujących przemoc w rodzinie,
- b) przesyłanie w terminie do dnia 15 lipca każdego roku, zaktualizowanych informatorów z powiatu Prezesowi Sądu Rejonowego, Prokuratorowi Rejonowemu, Komendantowi powiatowemu policji, oraz gminom, wchodzącym w obręb powiatu oławskiego,
- c) stosowanie procedury "Niebieskie Karty",
- d) współdziałanie dotyczące informacji pomiędzy służbami w zakresie monitoringu zachowań osób uprzednio skazanych za stosowanie przemocy w rodzinie,
- e) opracowanie i realizacja programu oddziaływań korekcyjno-edukacyjnych dla osób stosujących przemoc w rodzinie, monitorowanie udziału tych osób w oddziaływaniach korekcyjno-edukacyjnych oraz badanie skuteczności programu poprzez monitorowanie zachowań przez okres do 3 lat po zakończeniu programu korekcyjno-edukacyjnego,
- f) opracowanie i realizacja programu psychologiczno-terapeutycznego dla osób stosujących przemoc w rodzinie oraz badanie skuteczności tego programu;

3) w zakresie profilaktyki i edukacji społecznej:

- a) opracowanie i aktualizowanie diagnozy zjawiska przemocy w rodzinie na obszarze powiatu,
- b) prowadzenie lokalnych kampanii społecznych, które obalają mity i stereotypy na temat przemocy w rodzinie,
- c) współpraca z kościołami i związkami wyznaniowymi w celu wprowadzenia elementów edukacji na temat zjawiska przemocy w rodzinie w ramach poradni prowadzonych przez te kościoły i związki wyznaniowe lub programów nauk przedmażeńskich,,
- d) opracowanie i realizacja programów służących działaniom profilaktycznym, mającym na celu udzielenie specjalistycznej pomocy, zwłaszcza w zakresie promowania i wdrażania prawidłowych metod wychowawczych w stosunku do dzieci w rodzinach zagrożonych przemocą domową;

4) w zakresie podnoszenia kompetencji służb i przedstawicieli podmiotów realizujących działania z zakresu przeciwdziałania przemocy w rodzinie:

wdrożenie systemu wsparcia dla osób pracujących bezpośrednio z osobami dotkniętymi przemocą w rodzinie i z osobami stosującymi przemoc.

Rozdział VIII

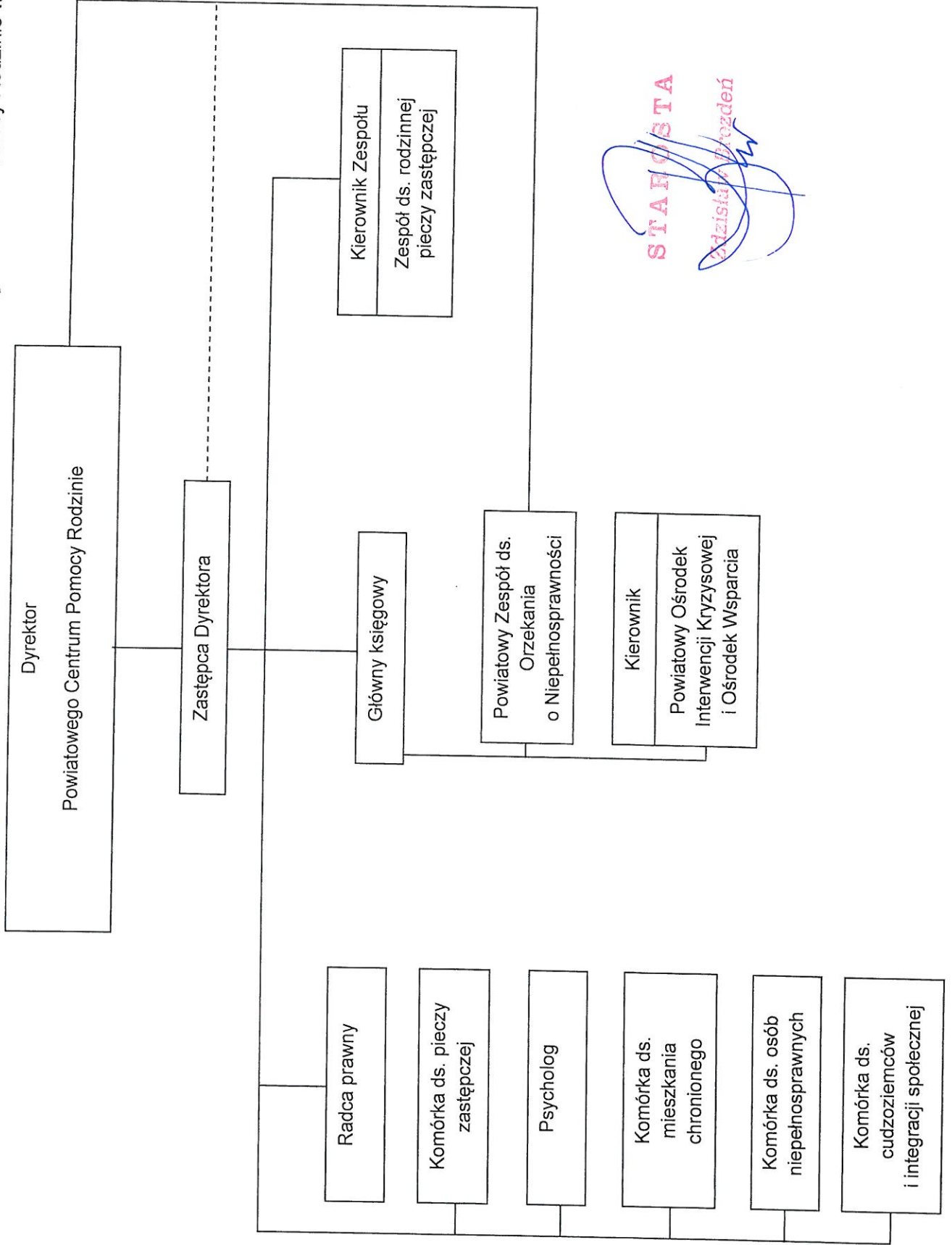
Tryb załatwiania skarg i wniosków

§ 19

1. Dyrektor przyjmuje klientów w sprawie skarg i wniosków w godzinach pracy Centrum, tj.: poniedziałek, wtorek, czwartek i piątek od 7.30 do 15.30 oraz w środy od 8.00 do 16.00.
2. Skargi i wnioski są ewidencjonowane w centralnym rejestrze skarg i wniosków.
3. Sprawy nie mające charakteru skargi lub wniosku są ewidencjonowane w rejestrze kancelaryjnym.
4. Rejestr skarg i wniosków prowadzony jest przez pracownika, którego wyznacza Dyrektor.
5. Przy załatwianiu skarg i wniosków stosuje się przepisy kodeksu postępowania administracyjnego.

STAROSTA
Zdzisław Brędeń
nr

Załącznik Nr 2
Do Regulaminu Organizacyjnego
Powiatowego Centrum Pomocy Rodzinie w Oławie



STARSZYSTA
Wzrostek
Wzrostek